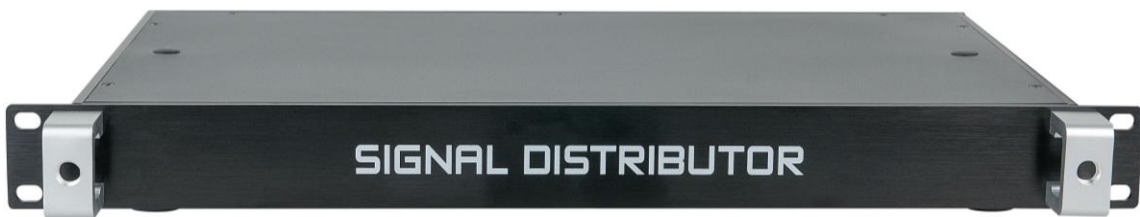




SD-8 Signaldistributor for Pixelscreen/Mesh ORDERCODE 101419



Highlite International B.V.
Vestastraat 2
6468 EX Kerkrade
The Netherlands
Phone: +31 45-5667700

SHOWELECTRONICS FOR PROFESSIONALS

Complimenti!

Avete acquistato un ottimo prodotto innovativo realizzato da DMT.

Il dispositivo DMT SD-8 porta ovunque un'ondata di entusiasmo. Volete usarlo semplicemente come dispositivo plug-&-play o creare un sofisticato spettacolo DMX? Questo prodotto vi fornisce tutti gli effetti di cui avete bisogno.

Potete contare su DMT per altri eccellenti prodotti nel campo dell'illuminazione da spettacolo.

Progettiamo e produciamo strumentazione luci professionale per l'industria dello spettacolo.

Lanciamo nuovi prodotti a cadenze regolari. Facciamo del nostro meglio per fare in modo che voi, nostri clienti, siate sempre soddisfatti.

Per ulteriori informazioni: iwant@dutchmediatools.info

DMT offre alcuni dei prodotti migliori, al prezzo più basso, presenti sul mercato.

E quindi, la prossima volta, rivolgetevi a DMT per acquistare ottima strumentazione per il vostro impianto luci.

Con DMT - avete sempre il meglio!

Grazie!



Avvertenza	2
Istruzioni di sicurezza	2
Specifiche di funzionamento	3
Procedura di reso	4
Reclami	4
Descrizione del dispositivo	5
Panoramica	5
Lato posteriore	6
Installazione	6
Configurazione e funzionamento	7
Esempio di configurazione, 1 porta	7
Esempio di configurazione, 2 porte	8
Manutenzione	9
Guida alla risoluzione dei problemi	9
Specifiche tecniche del prodotto	10

Avvertenza

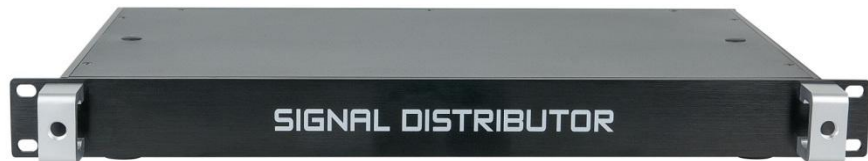
PER LA VOSTRA SICUREZZA VI INVITIAMO A LEGGERE CON ATTENZIONE IL PRESENTE MANUALE

Istruzioni per il disimballaggio

Al momento della ricezione del prodotto, aprire con delicatezza la confezione e verificarne i contenuti al fine di accertarsi che tutte le componenti siano presenti e che siano state ricevute in buone condizioni. Nel caso in cui alcune componenti risultino danneggiate in seguito al trasporto o ancora nel caso in cui la confezione riporti segni di trattamento non corretto invitiamo a comunicarlo immediatamente al rivenditore e a conservare i materiali dell'imballaggio. Mettere da parte lo scatolone e i materiali dell'imballaggio. Nel caso in cui un dispositivo debba essere reso alla fabbrica, è importante che lo stesso venga restituito nella propria confezione e con l'imballaggio originale.

La confezione contiene::

- 1x DMT SD-8
- Manuale dell'utente



AVVERTENZA



ATTENZIONE!

Tenere questo dispositivo lontano da pioggia e umidità!



PER LA VOSTRA SICUREZZA VI INVITIAMO A LEGGERE CON ATTENZIONE IL PRESENTE MANUALE PRIMA DI INIZIARE LE OPERAZIONI DI CONFIGURAZIONE!

Istruzioni di sicurezza

Ogni persona coinvolta nel processo di installazione, funzionamento e manutenzione del dispositivo deve:

- essere qualificata
- attenersi alle istruzioni del presente manuale



**ATTENZIONE! Prestare attenzione in fase di utilizzo.
Le tensioni pericolose possono provocare
pericolose scosse elettriche quando vengono toccati i cavi!**



Prima di avviare la configurazione iniziale, verificare che non vi siano danni causati dal trasporto. Qualora si siano verificati danni in fase di trasporto, rivolgersi al rivenditore e non usare il dispositivo.

Al fine di mantenere condizioni perfette e di garantire un funzionamento sicuro, l'utente dovrà assolutamente attenersi alle istruzioni di sicurezza e agli avvertimenti indicati nel presente manuale.

Ci teniamo a sottolineare che i danni causati dalle modifiche apportate manualmente al dispositivo non sono coperti dalla garanzia.

Questo dispositivo non contiene componenti riutilizzabili dall'utente. Per gli interventi di manutenzione invitiamo a rivolgersi unicamente a personale qualificato.

IMPORTANTE:

Il produttore non accetterà alcuna responsabilità per eventuali danni causati dalla mancata osservanza del presente manuale o da modifiche non autorizzate apportate al dispositivo.

- Evitare che il cavo di alimentazione entri in contatto con altri cavi! Maneggiare il cavo di alimentazione e tutti i cavi di corrente prestando particolare attenzione!

- Non rimuovere mai etichette informative o etichette di avvertenza dall'unità.
- Non aprire il dispositivo e non modificarlo.
- Non usare mai nessun tipo di oggetto per coprire il contatto di terra.
- Non lasciare mai i cavi allentati.
- Non usare mai il dispositivo durante i temporali. In caso di temporali, scollegare immediatamente il dispositivo.
- Non inserire oggetti nelle prese di ventilazione.
- Non collegare questo dispositivo a un pacco dimmer.
- Non scuotere il dispositivo. Evitare di esercitare una pressione elevata in fase di installazione o utilizzo del dispositivo.
- Servirsi del dispositivo unicamente in spazi chiusi, per evitare che entri in contatto con acqua o altri liquidi.
- Servirsi del faro unicamente dopo aver verificato che l'alloggiamento sia saldamente chiuso e che tutte le viti siano serrate correttamente.
- Usare il dispositivo solo dopo aver acquisito familiarità con le sue funzioni.
- Evitare le fiamme e non posizionare il dispositivo vicino a liquidi o gas infiammabili.
- Tenere sempre chiuso l'alloggiamento in fase di funzionamento.
- Lasciare sempre uno spazio libero di almeno 50 cm intorno all'unità al fine di garantirne la corretta ventilazione.
- Scollegare sempre la spina dalla presa di corrente quando il dispositivo non è in uso o prima di procedere alle operazioni di pulizia! Afferrare il cavo di alimentazione solo dalla presa. Non estrarre mai la spina tirando il cavo di alimentazione.
- Verificare che il dispositivo non sia esposto a calore estremo, umidità o polvere.
- Verificare che la tensione disponibile non sia superiore a quella indicata sul pannello posteriore.
- Verificare che il cavo di alimentazione non venga mai strozzato o danneggiato. Verificare, a cadenze periodiche, il dispositivo e il cavo di alimentazione.
- L'estremità del cavo o la presa femmina nel dispositivo non devono mai essere sotto sforzo. Il dispositivo deve sempre disporre di un quantitativo sufficiente di cavo libero. In caso contrario il cavo si potrebbe danneggiare, provocando scosse elettriche letali.
- Nel caso in cui il dispositivo cada o venga urtato, scollegare immediatamente l'alimentazione. Rivolgersi a un tecnico qualificato per richiedere un'ispezione di sicurezza prima di continuare a usare il dispositivo.
- Nel caso in cui il dispositivo sia stato esposto a grandi fluttuazioni di temperatura (ad esempio dopo il trasporto), attendere prima di accenderlo. L'aumento dell'acqua di condensa potrebbe danneggiare il dispositivo. Lasciare spento il dispositivo fino a che non raggiunge la temperatura ambiente.
- Nel caso in cui il dispositivo DMT non funzioni correttamente, smettere immediatamente di usarlo. Imballare l'unità in modo sicuro (di preferenza con l'imballaggio originale), e farla pervenire al proprio rivenditore DMT per un intervento di assistenza.
- Il dispositivo va usato unicamente da persone adulte. Il dispositivo deve essere installato fuori dalla portata dei bambini. Non lasciare mai l'unità in funzione senza che la stessa sia sorvegliata.
- In caso di sostituzione servirsi di fusibili dello stesso tipo e amperaggio.
- L'utente è responsabile del corretto posizionamento e utilizzo del dispositivo SD-8. Il produttore non accetterà alcuna responsabilità per danni causati da un cattivo uso o da un'installazione scorretta del dispositivo.
- Questo dispositivo rientra nella classe di protezione I. Sarà quindi necessario collegare il conduttore giallo/verde alla terra.
- Le riparazioni, l'assistenza e i collegamenti elettrici sono operazioni che vanno eseguite unicamente da un tecnico qualificato.
- GARANZIA: un anno dalla data d'acquisto.

Specifiche di funzionamento

- Questo dispositivo non è stato progettato per un uso permanente. Delle regolari pause di funzionamento contribuiranno a garantire una lunga durata di vita del dispositivo senza difetti.
- La temperatura ambiente massima $t_a = 45^\circ\text{C}$ non deve mai essere superata.
- L'umidità relativa non deve superare il 50% con una temperatura ambiente di 45°C .
- Nel caso in cui il dispositivo venga usato in altri modi rispetto a quelli descritti nel presente manuale, potrebbe subire danni, invalidando così la garanzia.
- Qualsiasi altro uso potrebbe portare a pericoli quali ad esempio cortocircuiti, ustioni, scosse elettriche, incidenti, ecc.

Rischiare di mettere in pericolo la vostra sicurezza e quella di altre persone!

Un'errata installazione potrebbe provocare gravi danni a persone e oggetti!

Collegamento con la rete elettrica trifase

Collegare il dispositivo a una presa di corrente trifase servendosi di una presa di corrente di tipo CEE. Prestare sempre attenzione e verificare che il cavo del colore giusto sia collegato al posto giusto.

Internazionale	UE (eccetto Regno Unito) Da aprile 2004	UK fino ad aprile 2006	America settentrionale	Terminale
L1	Marrone	Rosso	Marrone	Fase 1
L2	Nero	giallo	Arancione	Fase 2
L3	Grigio	Blu	Giallo	Fase 3
N	Blu	Nero	Bianco	Neutro
	Verde/Giallo	Verde/Giallo	Verde	Messa a terra

Verificare che il dispositivo sia sempre collegato correttamente alla terra!



Procedura di reso

La merce resa deve essere inviata tramite spedizione prepagata nell'imballaggio originale; non verranno emessi ticket di riferimento.

Sulla confezione deve essere chiaramente indicato un Numero RMA (Return Authorization Number, Numero di Autorizzazione Reso). I prodotti resi senza un numero RMA verranno respinti. Highlite non accetterà i beni resi e non si assume alcuna responsabilità. Contattare Highlite telefonicamente al numero 0031-455667723 oppure tramite e-mail all'indirizzo aftersales@highlite.nl e richiedere un numero RMA prima di rispeditare la merce. Essere pronti a fornire numero di modello, numero di serie e una breve descrizione della causa del reso. Imballare in modo adeguato il dispositivo; eventuali danni derivanti da un imballaggio scadente rientrano fra le responsabilità del cliente. Highlite si riserva il diritto di decidere a propria discrezione se riparare o sostituire il prodotto (i prodotti). A titolo di suggerimento, un buon imballaggio UPS o una doppia confezione sono sempre dei metodi sicuri da usare.

Nota: Nel caso in cui vi venga attribuito un numero RMA, chiediamo gentilmente di indicare le seguenti informazioni su un foglio di carta da inserire all'interno della confezione:

- 1) Il vostro nome
- 2) Il vostro indirizzo
- 3) Il vostro numero di telefono
- 4) Una breve descrizione dei sintomi

Reclami

Il cliente ha l'obbligo di verificare i beni ricevuti alla consegna al fine di notare eventuali articoli mancanti e/o difetti visibili o di eseguire questo controllo appena dopo il nostro annuncio del fatto che la merce è a sua disposizione. I danni verificatisi in fase di trasporto sono una responsabilità dello spedizioniere; sarà quindi necessario segnalare i danni al trasportatore al momento della ricezione della merce.

È responsabilità del cliente notificare e inviare reclami allo spedizioniere nel caso in cui un dispositivo sia stato danneggiato in fase di spedizione. I danni legati al trasporto ci dovranno essere segnalati entro un giorno dalla ricezione della merce.

Eventuali spedizioni di resi dovranno essere post-pagate in qualsiasi caso. Le spedizioni di reso dovranno essere accompagnate da una lettera che spiega la motivazione del reso. Le spedizioni di reso non-prepagate verranno rifiutate, eccezion fatta nel caso in cui sussistano indicazioni contrarie per iscritto.

I reclami nei nostri confronti vanno resi noti per iscritto o tramite fax entro 10 giorni lavorativi dalla ricezione della fattura. Dopo questo periodo di tempo i reclami non verranno più gestiti.

Dopo questo momento, i reclami verranno presi in considerazione unicamente nel caso in cui il cliente abbia rispettato tutte le sezioni dell'accordo, a prescindere dall'accordo da cui deriva l'obbligo.

Descrizione del dispositivo

Caratteristiche

Il dispositivo SD-8 è un HUB dedicato in grado di funzionare con tutti i Pixelscreens e i Pixelmesh DMT.

- Può funzionare come splitter con 1 segnale in ingresso e 8 segnali di uscita come splitter per 2 ingressi 2 gruppi da 4 uscite.
- Il dispositivo SD-8 ingrandisce l'affidabilità degli schermi LED e semplifica le operazioni di cablaggio.
- Non serve più collegare tutti gli schermi con una catena a "margherita", ma è possibile suddividerli in più sezioni per una facilità di configurazione e di utilizzo.
- Il dispositivo SD-8 consente di passare in modo automatico dalla versione 1 o 2 ingressi a seconda del numero di ingressi che vengono usati col dispositivo SD-8.
- Servirsi unicamente di collegamenti Neutrik Ethercon, che garantiscono un collegamento affidabile in ogni situazione.
- Sarà possibile usare fino a 8 unità a cascata creando un HUB da 1 ingresso fino a un massimo di 64 uscite.
- Uno strumento veramente versatile e potente per tutti i professionisti che lavorano con Pixelscreens e Pixelmesh DMT.
- Ingresso di segnale: 2 Ethercon (RJ45) A e B, Uscite di segnale: 8 Ethercon (RJ45)
- Alimentazione: Powercon
- Modalità di funzionamento: Rilevamento automatico fra configurazione 1*9 e 2*4.
- Interruttore di alimentazione illuminato sul pannello posteriore
- Indicatori LED sul pannello posteriore: 2 alimentazione (rosso), segnale A presente (verde), 1 segnale B presente (verde)
- Mappatura delle porte: basata su software
- Raffreddamento: Attivo
- Consumo di corrente: 65 Watt
- Tensione in ingresso: 85-264 volt, 47-63Hz auto switching
- Dimensioni: 48 cm*26.8 cm*4.4 cm (1U, dimensioni standard del rack)
- netto: 4,5Kg

Panoramica

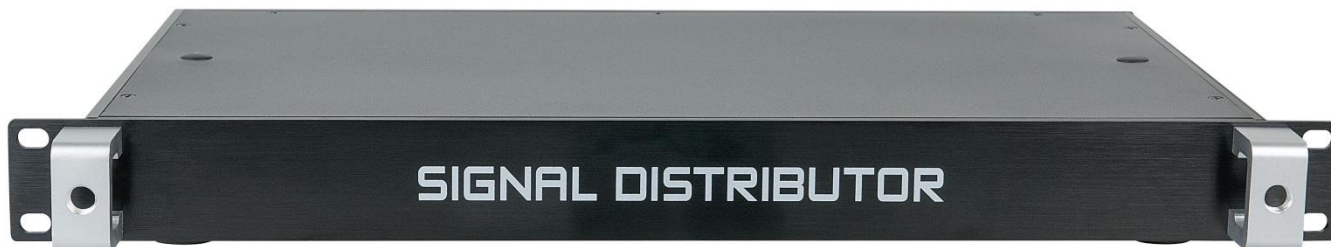


Fig. 1

Lato posteriore

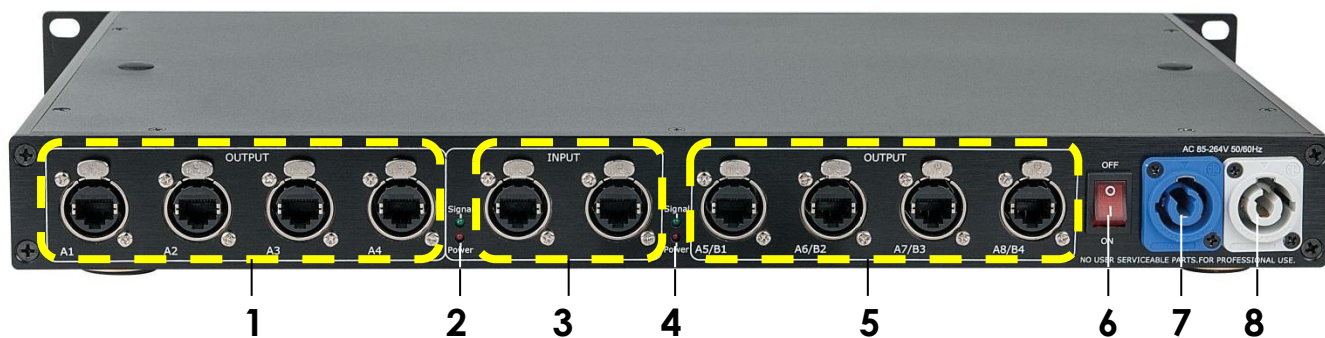


Fig. 2

- 1) 4 uscite Cat 5 (A1, A2, A3, A4)
- 2) LED di segnale verde e LED di segnale rosso per ingresso 1
- 3) 2 ingressi dalla scheda di invio del segnale
- 4) LED di segnale verde e LED di segnale rosso per ingresso 2
- 5) 4 uscite Cat 5 (A5/B1, A6/B2, A7/B3, A8/B4)
- 6) ON/OFF
- 7) INGRESSO blu Powercon
- 8) USCITA grigio Powercon

Installazione

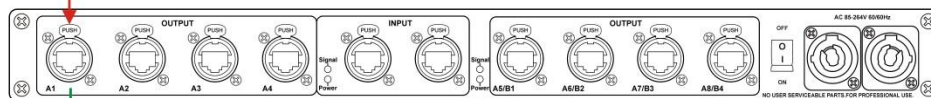
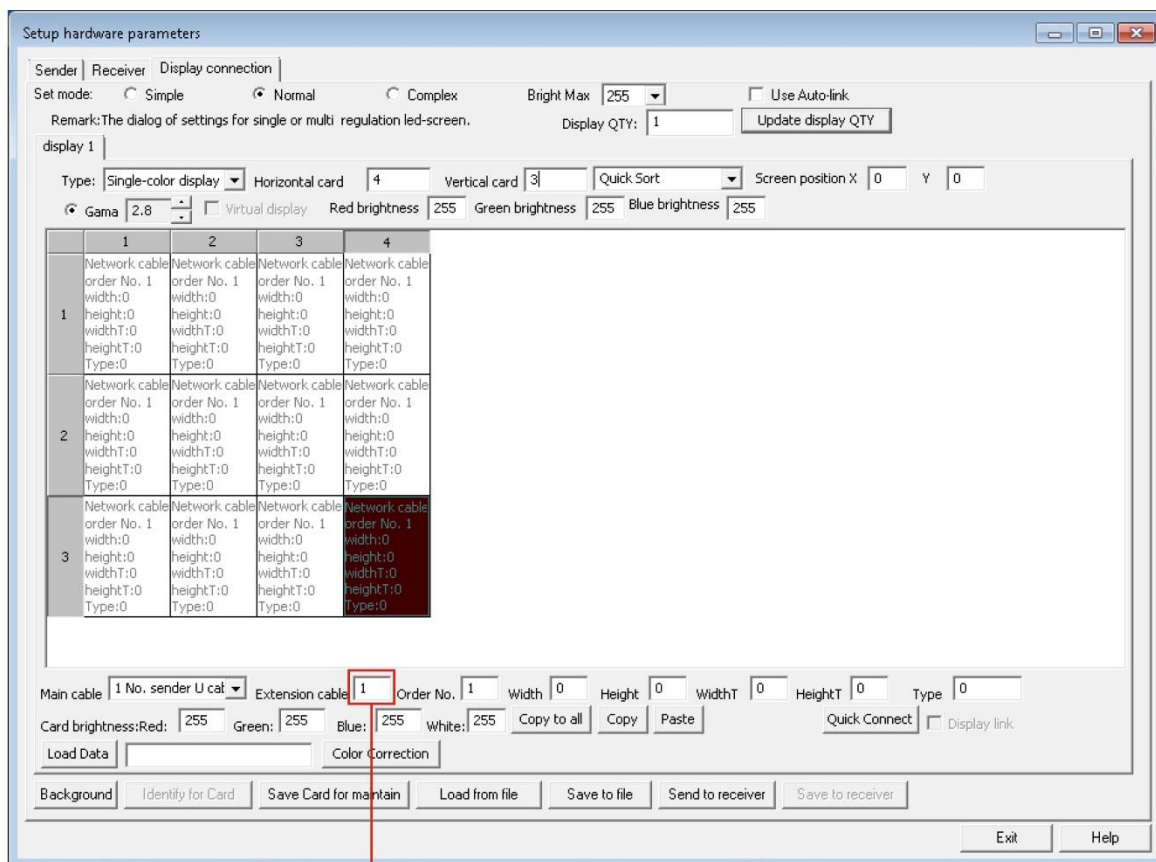
Togliere completamente l'imballaggio dal dispositivo SD-8. Accertarsi di rimuovere tutta la gomma e l'imbottitura di plastica. Collegare tutti i cavi.

Scollegare sempre dalla presa di corrente prima delle operazioni di pulizia o di manutenzione. I danni causati dal mancato rispetto di queste indicazioni non sono coperti dalla garanzia.

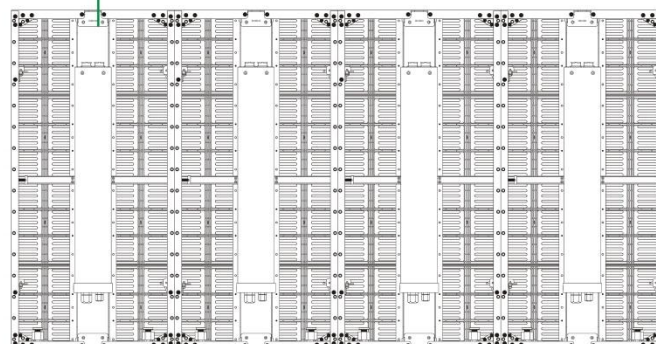
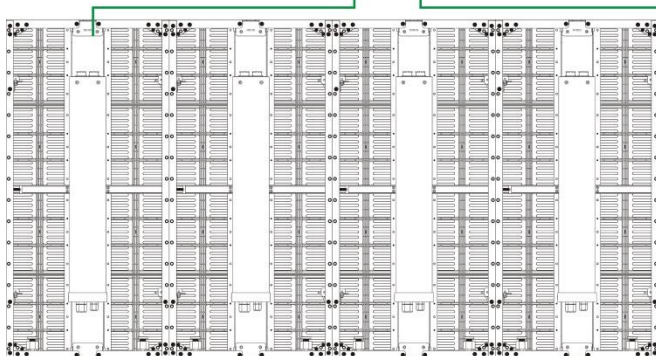
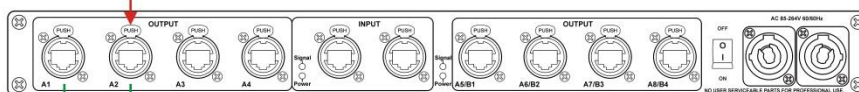
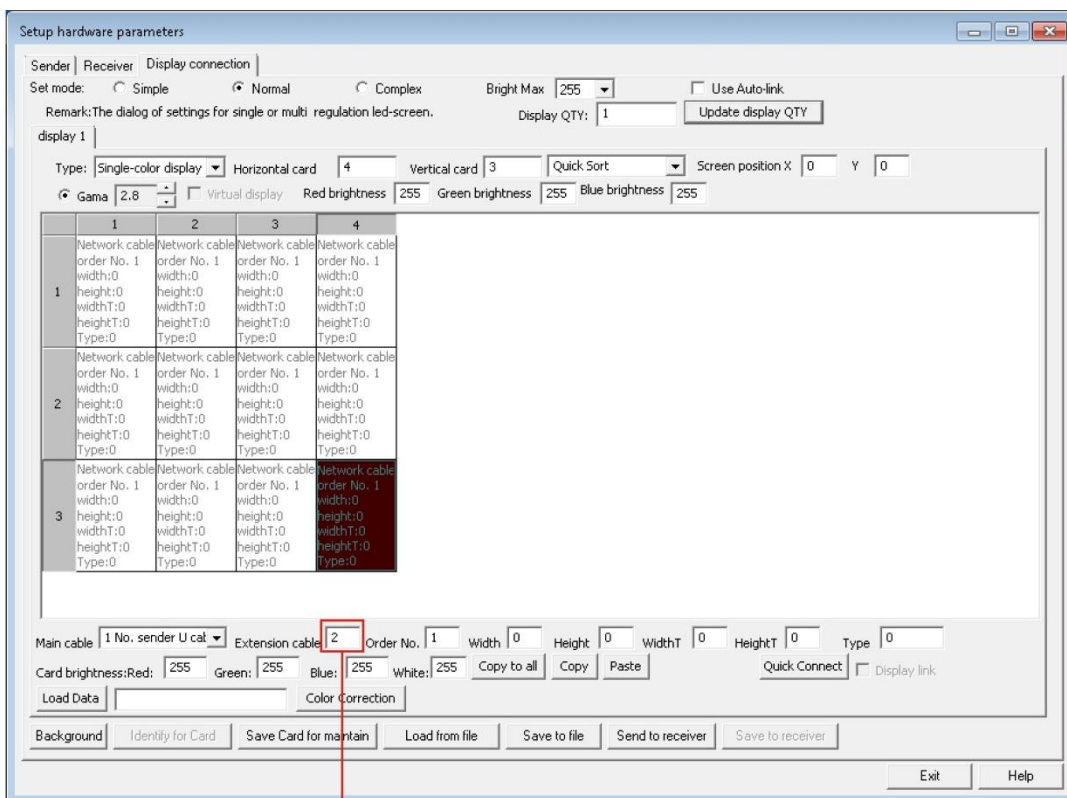
Configurazione e funzionamento

- Controllare sempre la tensione della corrente prima di collegare il dispositivo.

Esempio di configurazione, 1 porta



Esempio di configurazione, 2 porte



Manutenzione

L'operatore deve verificare che gli impianti di sicurezza e delle macchine vengano ispezionati da un esperto ogni anno nel contesto di una verifica di accettazione.

L'operatore deve verificare che gli impianti di sicurezza e delle macchine vengano ispezionati da una persona qualificata una volta l'anno.

Consigliamo caldamente di rivolgersi a un tecnico qualificato per l'esecuzione di due interventi di manutenzione l'anno.

Durante l'ispezione sarà necessario prendere in considerazione i seguenti punti:

1. Tutte le viti usate per l'installazione del dispositivo o di componenti dello stesso devono essere saldamente fissate e non devono essere corrose.
2. Non vi devono essere deformazioni sugli alloggiamenti, sugli elementi di fissaggio e sui punti di installazione.
3. Le componenti a movimento meccanico quali ad esempio assi, occhielli e altro, non devono recare segni di usura.
4. I cavi di alimentazione elettrica non devono recare segni di danni o usura meccanica.

Il prodotto DMT SD-8 richiede una manutenzione pressoché nulla. L'unità va comunque tenuta pulita.

1. Scollegare l'alimentazione, quindi pulirla con un panno inumidito. Non immergere in liquidi. Non usare alcol o solventi.
2. Si prega di pulire le componenti interne due volte l'anno con una spazzola leggera e un aspirapolvere.
3. Tenere puliti i collegamenti. Scollegare l'alimentazione, quindi pulire i collegamenti con un panno inumidito. Verificare che i collegamenti siano completamente asciutti prima di collegare la strumentazione o fornire energia elettrica.
4. Controllare e serrare tutte le viti. In particolare i terminali a vite.
5. I cavi di alimentazione elettrica non devono recare segni di danni o usura meccanica.

Guida alla risoluzione dei problemi

DMT SD-8

L'obiettivo di questa guida alla risoluzione dei problemi è quello di aiutare a risolvere problemi semplici. Nel caso in cui si verifichi un problema, attenersi ai seguenti passaggi della seguente procedura in ordine fino a che non si trova una soluzione. Una volta che il dispositivo funziona correttamente, non eseguire nessuno dei seguenti passaggi.

1. Nel caso in cui il dispositivo non funzioni correttamente, scollegarlo dalla presa di corrente.
2. Verificare la corrente dalla presa, tutti i cavi, il fusibile, ecc.
3. Nel caso in cui i precedenti punti sembrino essere in regola, collegare nuovamente l'unità alla presa di corrente.
4. Nel caso in cui non accada nulla dopo 30 secondi, scollegare il dispositivo.
5. Rendere il dispositivo al proprio rivenditore Showtec.

Specifiche tecniche del prodotto

Modello: DMT SD-8 Distributore di Segnale per Pixelscreen-PixelMesh

- Può funzionare come splitter con 1 segnale in ingresso e 8 segnali di uscita come splitter per 2 ingressi 2 gruppi da 4 uscite.
- Il dispositivo SD-8 ingrandisce l'affidabilità degli schermi LED e semplifica le operazioni di cablaggio.
- Non serve più collegare tutti gli schermi con una catena a "margherita", ma è possibile suddividerli in più sezioni per una facilità di configurazione e di utilizzo.
- Il dispositivo SD-8 consente di passare in modo automatico dalla versione 1 o 2 ingressi a seconda del numero di ingressi che vengono usati col dispositivo SD-8.
- Servirsi unicamente di collegamenti Neutrik Ethercon, che garantiscono un collegamento affidabile in ogni situazione.
- Sarà possibile usare fino a 8 unità a cascata creando un HUB da 1 ingresso fino a un massimo di 64 uscite.
- Uno strumento veramente versatile e potente per tutti i professionisti che lavorano con Pixelscreens e Pixelmesh DMT.
- Ingresso di segnale: 2 Ethercon (RJ45) A e B, Uscite di segnale: 8 Ethercon (RJ45)
- Alimentazione: Powercon
- Modalità di funzionamento: Rilevamento automatico fra configurazione 1*9 e 2*4.
- Interruttore di alimentazione illuminato sul pannello posteriore
- Indicatori LED sul pannello posteriore: 2 alimentazione (rosso), segnale A presente (verde), 1 segnale B presente (verde)
- Mappatura delle porte: basata su software
- Raffreddamento: Attivo
- Consumo di corrente: 65 Watt
- Tensione in ingresso: 85-264 volt, 47-63Hz auto switching
- Dimensioni: 483 x 268 x 44m L x P x H (1U, dimensioni standard del rack)
- netto: 4,5Kg



Il design e le specifiche tecniche del prodotto sono soggette a variazioni senza preavviso.



Sito web: www.DutchMediaTools.info
Email: service@highlite.nl



DUTCH MEDIA TOOLS

© 2014 DMT.